



”Garnisonsminnen berättar 10” handlar denna gång om Kronobageriet

Artikeln om Kronobageriet skrevs 1998 av Catrine Arvidsson och Hans Landberg, Statens Fastighetsverk (SFV). Då hette det Musikmuseet för att 2010 bli Musik- och Teatermuseet. Det stängde 30 mars 2014 för ombyggnad och öppnar i februari 2017 under det nya namnet Scenkonstmuseet.



Kronobageriet



*Kronobageriet kallas en
älderdomlig byggnad vid
Sibyllegatan i Stockholm.
Bakom fasadernas svarta
magasinsluckor finns
Musikmuseet inrymt
sedan 20 år tillbaka.
Byggnadens historia
sträcker sig ytterligare mer
än tre århundraden
tillbaka i tiden och är lika
omväxlande som
svärteknad.*

Musikhistoriska museet bildades 1899 inspirerat av den teater- och musikutställning som fanns med på Stockholmsutställningen 1897. Genom donationer fick man ihop en samling av bland annat 200 instrument och ett stort musik- och teaterhistoriskt arkivmaterial. År 1932 knöts museet som en stiftelse till Musikaliska akademien. Staten kom senare att alltmer överta ansvaret för det expanderande museet som från och med 1981 ingår i en ny myndighet, Statens musiksamlingar. Samtidigt ändrades namnet till Musikmuseet för att bättre passa till verksamheten som breddats och ändrat karaktär. Sedan 1979 har Musikmuseet sina lokaler vid Sibyllegatan i Stockholm i den älderdomliga byggnad som allmänt kallas Kronobageriet. Då den sista brödkakan togs ur ugnen för jämnt 40 år sedan hade huset fungerat som bageri i mer än 300 år, vilket gör byggnaden till Stockholms äldsta bevarade industribyggnad. Husets historia

Fasaderna fick sin älderdomliga prägel vid en renovering 1928–29. Fönsteröppningarnas svarta järnluckor hade kommit på plats bara någon generation tidigare.



Kronobageriet från sydost 1888. Närmast ligger «Lilla bageriet» från 1640-talet, så följer mellandelen, «Stora bageriet» från 1720, med något högre takhöjd. Längst bort ligger «Gamla Provianthuset» från 1640-talet med sitt tvärställda gavelförsedda trapphus. Akvarell av H Reuterdaahl i Stockholms stadsmuseum.

är fylld av många svårutrotade myter. Det berättas att det för länge sedan varit kloster och att det senare varit bryggeri. Det berättas också att det en gång gjutits kanoner här och att det rent av varit Johan III:s lustslott. Även seriösa forskningsförsök har ibland

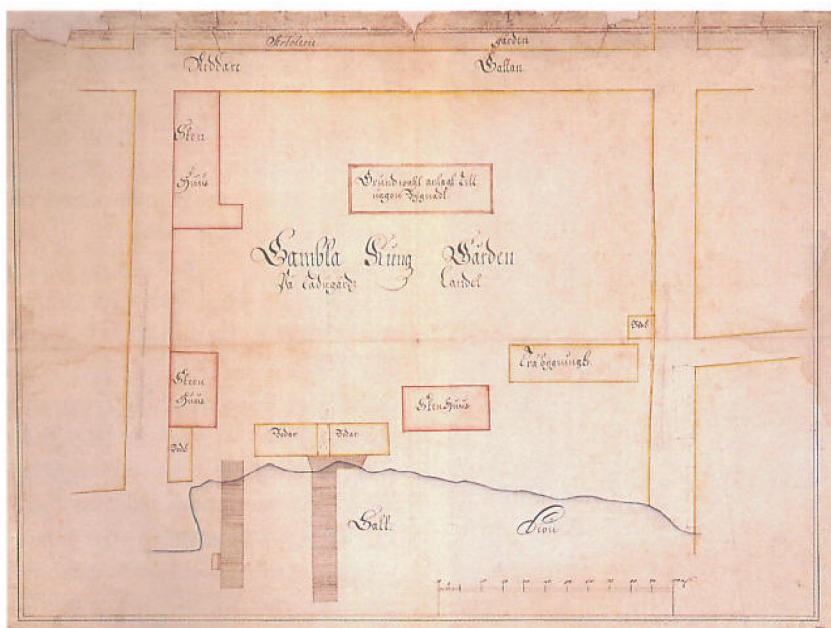
kommit fram till motsägelsefulla resultat. Det är framförallt vapenkartuschen med Johan III:s valspråk, DEUS PROTECTOR NOSTER, och året 1580 som förvillar och som heller inte har kunnat förklaras av byggnadshistorikerna. Att kartuschen från början inte

har suttit över porten till Kronobageriet tycks man numera vara helt överens om men dess proveniens är ännu inte klarlagd. Husets äldsta byggnadshistoria är osäker men den tar sin början omkring 1640 och handlar om två mindre byggnader som senare byggts samman med en mellandel.

Ladugårdslandet

Klara klostrets marker drogs in till Kronan i samband med reformationen och i närheten av den raserade klosterbyggnaden etablerades på 1500-talet en kungsladugård för hovets försörjning. Under 1600-talet blev området ett viktigt militärt centrum för den växande stormakten. Klara gårde i närheten av nuvarande Hötorget nämns redan 1605 som exercisplats och här på Norrmalm fanns även kanongjuteri, luntmakeri och andra specialverkstäder för krigsindustrin.

På nuvarande Blasieholmen fanns Amiralitetet och flottans huvudstation. Ön var liten och trång och många av flottans byggnader som kvarnar, rep-slagarbanor, bageri och proviant- och förrådshus trängdes längs viken ut mot Ladugårdslandet och längs stränderna på nedre Norrmalm.



På en karta över «Gambla Kung Gården på Ladugårds Landet» daterad till senare delen av 1600-talet förekommer till vänster för första gången de två stenhus som i dag utgör Musikmuseets norra respektive södra del. I bildens mitt syns den stenbyggnad som rivs då de båda delarna förenas i början av 1700-talet.

Ladugårdslandet har fått sitt namn efter Vädla kungsladugård som låg i backen strax öster om nuvarande Djurgårdsbron. 'Ladugård' avsåg i äldre tiders språkbruk inte ett särskilt kostall utan syftade på ekonomianläggningen vid en kungsgård eller hela kungsgården. Vädla hade övergått från Kyrkans ägo till Kronan redan i början av 1400-talet och kallades på 1600-talet Gamla kungsgården för att särskiljas från den nyare kungsgården vid Klara.

På Gamla kungsgårdens mark vid norra stranden av den vik som i dag kallas Nybroviken lät Amiralitetet anlägga en proviantgård för flottan. År 1633 sätter man upp en proviantbod och året därpå anställs fem skaffare, en mjölnare, tio proviant- och mjölnardrängar, en bagarmästare, en bagardräng och en byggmästare.

De delar av Ladugårdslandet som ungefär motsvaras av södra Östermalm i dag skänktes av Kronan till Stockholms stad 1640 för att upplåtas till stadens borgare. Vid samma tid reglerades området efter moderna stadsplanepprinciper med ett rätvinkligt gatunät som bevarats ända till våra dagar.

Svårtolkad byggnadshistoria

Att spåra Kronobageriets äldsta historia är en snårig vandring med många sidospår och villovägar. Den mest initierade arkivstudien har gjorts som en C-uppsats i konstvetenskap av Nils Bremberg 1977. Under projekteringen för Musikmuseets flytt till Kronobageriet i början av 1970-talet gjordes byggnadsantikvariska undersökningar av Riksantikvarieämbetet och Stockholms stadsmuseum. Dessa studier och en jämförande analys av kartor och arkivalier ger några ledtrådar till Kronobageriets tillkomst.

På de kartor som finns bevarade från tiden före stadsplaneregleringen på Ladugårdslandet 1640 finns ingen byggnad markerad på Kronobageriets plats. En karta daterad till 1620-talet

Kronobageriet från nordväst 1998. Hörnkedjorna av sandsten förekommer bara på den norra av de tre byggnadsdelarna. Ankarslutarna av krontyp visar att byggnaden var Kronans egendom. Liknande ankarslutur finns exempelvis på Drabanthusen, 'Långa raden', på Skeppsholmen.

och en karta i «Svensche Plante Booken» från 1637 visar en lång rektangulär byggnad längs med vattnet ungefär på den plats där Hovstallet nu ligger. Om det varit ett stenhus eller en byggnad av trä kan inte utläsas. På några danska kartor över Stockholm från cirka 1650 har tomten där Kronobageriet finns i dag markerats med påskriften «skibstøjhusit» eller «skibstøjhus». Det bör tolkas som att en eller flera byggnader för flottans behov då funnits på platsen.

Det tidigaste beviset för en byggnad på Kronobageriets plats förekommer på en karta över «Gambla Kung Gården på Ladugårds Landet», daterad till senare delen av 1600-talet. Den visar de två byggnader som senare kom att utgöra norra respektive södra delen av det nuvarande Musikmuseet. De är byggda så att deras läge anpassats efter den nya stadsplanens kvartersindelning och därmed är det osannolikt att de tillkommit före 1640. Den norra byggnaden som i källorna kallas Provianthuset och den södra som kallas Bageriet är på kartan förbundna med något som skulle kunna tolkas som en mur eller någon form av stengrund längs nuvarande Sibyllegatan. Mycket tyder på att byggnaderna redan från början var planerade att förenas till en länga. På kartan syns också några bodar med

bryggor ut i vattnet, ett rektangulärt stenhus samt en lång trähusbyggnad öster om dessa. Dessutom en «grundvahl till någon Byggnad» längre upp på tomten.

Provianthuset

I de skriftliga källorna hittar man ett beslut från 1639 som visar att Amiralitetskollegiet ska börja spränga för en fastagekällare i Kungsgården. Fastage var en samlande benämning på stora laggkär, tunnor och fat för förvaring av både färskvatten och proviant. Från påföljande år finns andra dokument som bland annat nämner virket till sparrarna för «provianthusen över källaren». I skrivelser från Amiralitetskollegiet till Kungl. Maj:t 1646 talas det om «den nya källaren och provianthuset som nu står halvbyggt» och fem år senare skriver Amiralitetet till befälningssmannen på Åland efter tegel till «det halvbyggda stenhuset i Kungsgården, som till amiralitetsmagasin och provianthus ärnat är». När källorna talar om provianthuset som halvbyggt är det inte säkert att man avser att murarna bara var uppförda till halva sin höjd. Det är snarare troligt att man avsåg att huset bara var uppfört till halva sin längd. Det utanpåliggande trapphuset, som på 1600-talskartan är markerat intill provianthusets sydöstra





På Musikmuseets gård finns sommartid en kaffeservering.

hörn, var av allt att döma tänkt att ligga mitt på långsidan av huset som förmodligen var avsett att bli dubbelt så långt. Vid den byggnadsantikvariska undersökningen visade det sig också att det redan från början funnits dörröppningar i provianthusets mur som öppnat sig mot en planerad förlängning. Oavslutade bitar av murverk sträcker sig också in på mitthusets tomt från både södra och norra huset.

Lilla bageriet

Inför sommaren 1645, medan bygget av provianthuset var i full gång, beslutade Amiralitetskollegium att i «Konungsgården» upprätta två bagarstugor med två ugnar i vardera stugan. Med 'stuga' avsåg man på 1600-talet inte byggnader utan snarare rum eller lokaler. Räkenskaperna samma år för byggnadsmaterial och det arbete som utfördes av murmästare Hans Förster med gesäller samt Lars timmerman och stenhuggare Carl Persson bekräftar att bygget kom igång. Denna byggnad som utgör nuvarande Musikmuseets södra del kallades «Lilla kronobageriet» i senare tid och uppgiften om fyra ugnar kan stämma med de fyra rökgångar i murarna som upptäcktes i samband med ombyggnaden för Musikmuseet på 1970-talet.

Redan från år 1650 finns dock en verifikation som berättar att nya ärilar (ugnsbottnar) lagts in i alla tre ugnar-

na. Bakugnarna måste redan då ha haft samma läge som i dag, inpassade i valvkapporna vid den dåvarande gaveln. Under årens lopp finns sedan ständigt återkommande uppgifter om ommurade ugnar eftersom ugnarna vid den intensiva bakningen snart blev utbrända. Före bakningen eldade man med ved ovanpå den murade ugsbotten (ärilen) varvid röken släpptes ut genom tre rökluckor ovanför ugsluckan och sedan fortsatte under den välvda ugnskåpan upp i de stora skorstenspiporna i husets mitt.

Petter Lorentz provbak

Missväxtåren under slutet av 1600-talet medförde svårigheter att få tillräckligt med hållbart och gott bröd och yttersta sparsamhet var nödvändig. Därför fick Amiralitetetskollegiet i uppdrag att låta utföra provbakningar för att utvärdera exakt hur mycket torrt bröd som kunde utvinnas ur en tunna råg. Kronobagare Petter Lorentz verkställde provbakningen efter olika blandningar och recept, och bakade efter dessa på Kronobageriet, i Garnisonsbageriet och även i flottans bageri i Karlskrona. Resultatet blev att den största mängden bröd, 13 listpund 6 marker mjukt och 8 listpund 15 1/3 marker skorpbröd, utvanns vid bakningen i Kronobageriet som därmed ansågs vara en god tillgång för landet. Provbakningar fortsatte under lång tid för att prova fram olika degblandningar vilket resulterade i bestämmelser för vikt på olika rymdmått som kanner och stop. Man fastställde utifrån provbakningarna hur torrt eller gammalt mjölet skulle vara för att ge största möjliga mängd bröd.

Artilleriet tar över

Den 7 maj 1697 utbröt den förödande branden på Stockholms slott. Kungl. Maj:ts arklie, det vill säga förrådet av vapen och ammunition som skulle finnas till hands för stadens försvar, hade förvarats i slottets källarvalv. Efter branden beslöts att till nytt förråd för arklie upplåta Amiralitetets provianthus på Ladugårdslandet vilket stod tomt sedan flottan flyttats till det nyanlagda Karlskrona på 1680-talet. För brandfarans skull utbyttes nu de gamla

spåntaken mot tegeltak och samtidigt höjdes också gavlarna. På grund av de stora tyngder som nu skulle förvaras i huset måste bjälklagen byggas om och för att få bättre ljus borde även magasinssluggarna förstöras till fönster.

Arklie fraktades med båt under artillerimajor Magnus Granatenhielms ledning. Han instruerades att placera de svåraste sorterna i valven under provianthuset och spiken i våningen däröver, medan pikar, hackor med mera skulle föras till Arsenalen i det forna palatset Makalös. Trots stora ombyggnader av provianthusets källare och övervåningar rapporterade Granatenhielm att golven var för klena och lokalerna inte tillräckligt väl disponerade.

Vapenkartuschen med årtalet 1580 över ingången till provianthuset kan mycket väl höra samman med överflyttningen av arklie från slottet. Det är ingen orimlig tanke att den en gång satt i anslutning till den port som ledde in till arklie på slottet Tre kronor och att den togs med då vapenförrådet fördes över till nya lokaler. Johan III:s valspråk, «Gud vår beskyddare», bör ha varit en väl motiverad devis över porten till arklie.

Vapenkartuschen med Johan III:s valspråk «Gud vår beskyddare» och årtalet 1580 har bidragit till mytfloran kring Kronobageriet.





År 1848 byggdes norra delen av huset om för Svea artilleriregemente. Här inreddes kök, matsal och gymnastiksal. I gymnastiksalen spelades även amatörteater under en period på 1860-talet. I dag är artilleristernas forna gymnastiksal Musikmuseets stora konsertsal.

Proviandhuset hade stått tomt sedan Amiralitetet flyttat från Stockholm men i södra huset, bagerihuset, satt fortfarande den gamla amiralitetsbageraren Petter Lorentz kvar. Trots sin bittra klagan måste han 1699 slutligen flytta därifrån då eldningen i bageriet innebar stor brandfara för arklihuset. Förutom bageriet inrymde huset sannolikt även hans bostad. Av hans klagoskrivelser framgår att det var mer än 60 alnar mellan bageriet och proviandhuset och att området mellan husen då ännu inte var bebyggt.

Sammanbyggnaden

Efter Karl XII:s död var Sveriges militära läge mycket allvarligt och stora truppsamlingar hade dragits ihop till

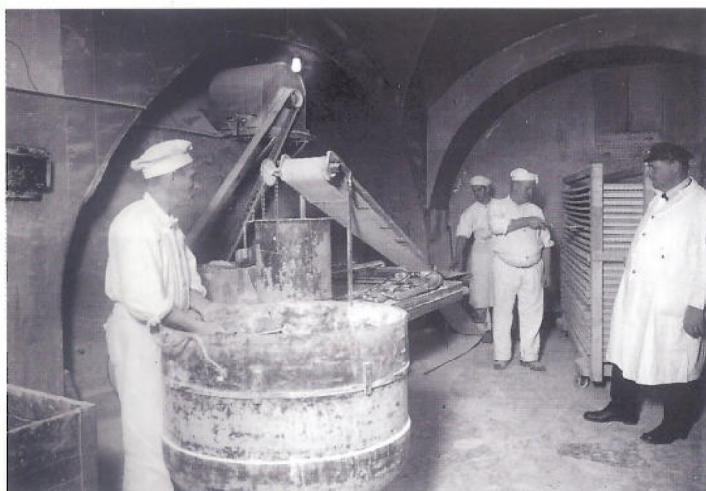
huvudstaden. Den viktigaste militära födan var brödet, som nu måste bakas i stora mängder för Kronans räkning. Situationen aktualiserade frågan om ett större kronobageri.

År 1719 beslutades att den lediga tomten mellan de bägge husen skulle bebyggas med ett nytt bageri med «9 Bakugnar med sine behörige torkugnar och miölmagazin der uppå». Kontraktet skrevs året därpå med «Murmästare konstefarne Mathias Roos ... angående ett Crono Bagerije huus som på Ladugårdslandet emellan Magazins husen kommer will Gud att uppsättias efter hoos föliande underskrefne grund Profil och faciat Ritning». Ritningen saknas tyvärr men dokumenten visar att det inte gällde en påbygg-

nad av ett redan uppfört hus som ibland gjorts gällande.

Teglet kom dels från det förråd som fanns upplagt för det nya slottsbygget, dels från det intelligande gamla kronobryggerhuset, som för ändamålet revs ner av 50 man kommenderat manskap.

Då mellandelen uppfördes kom dörröppningen i proviandhusets södra gavel att muras igen. Arkliet hade fortfarande sitt förråd här och arklimästaren Johan Streng skriver ett memorial till Krigskollegium och klagar över «huru ingången till arkliet medelst nya bageriets uppbyggande blivit igenmurad». Det «förmimmes ännu ingen öppning på annat ställe vara gjord» och man «kan varken in- eller utkomma med de ammunitionssorter som



Då den sista brödkakan togs ur ugnen på Kronobageriet 1958 hade delar av byggnaden använts som bageri i mer än 300 år. Interiörerna från 1920-talet visar hur elektriskt ljus och maskiner kom att underlätta verksamheten under bageriets sista halvsekel.

äro nödiga». Krigskollegiet sänder därför en «vänlig begäran» till Fortifikationsdepartementet att «en annan öppning med snaraste mätte göras».

År 1740 inspekterades plåten som låg på takets nedre fall av överintendent Carl Hårleman, hovintendent Carl Johan Cronstedt och stadsarkitekt Johan Eberhard Carlberg, och befanns vara i dåligt skick. Intendenternas närvaro var motiverad av att byggnaden inte längre hyste arkliet utan användes som slottsmagasin. Det visade sig också att källarna under berörda hus var välvda på fem små pelare och att fundamentet under dessa var så svagt och otillräckligt att pelarna börjat sjunka och valven hade rämnat. Bjälklagen i spannmålsbottnarna hade likaså sjunkit ner och brustit på flera ställen. Murmästare Körner fick i uppdrag att förstärka grunden för pelarna och utföra nya valv efter ritningar. Också i rummet över källaren skulle pelarna muras upp så att träpelarna fick stabila

fundament. Nils Bremberg redovisar dokumentationen av hela det omfattande renoveringsarbetet, som visar att nya valv slogs vid mitten av 1700-talet över de ursprungliga drygt hundra år gamla valven.

Bageriets södra gavel var i ett mycket dåligt skick på 1770-talet och lutade kraftigt. Förmodligen på grund av sättningar som möjligen förvärrats av ombyggnaden ett par decennier tidigare. Gaveln revs och murades om och taket valmades. Därmed försvann de sydligaste kryssvalven och takstolarna från 1600-talet byggdes om. En spridd missuppfattning att en sprängolycka skulle ha raserat den södra gaveln någon gång på 1700-talet och motiverat den annorlunda gaveln korrigeras helt rätt av Nils Bremberg. Vid den här tiden hade en ny myndighet övertagit ansvaret för huset, vilket kan förklara den ökade aktiviteten. Ursprunget till våra dagars Systembolag inrättades 1775 som Kungliga Bränneridirektio-

nen, vilken övertog den norra källaren som spannmålsmagasin.

Kungssal och gymnastiksal

Mellan åren 1848–77 användes norra delen av huset av Svea artilleriregemente. Genom en radikal ombyggnad av det gamla provianthuset bereddes plats för kök, matsal och gymnastiksal. I gymnastiksalen, som med tiden kom att kallas Kungssalen, spelades också amatörteater av en liten grupp artillerister under en period på 1860-talet. I dag används salen som konsertsal för Musikmuseet.

Bageriverksamheten fortsatte under hela 1800-talet, men ugnarna måste ofta repareras eller muras om. Ångmaskin och elektriska hissar gjorde så småningom sitt intåg i bageriet och nya ugnar ersatte de gamla årlisugnarna.

Åren 1928–29 renoverades yttermurarna och fick en grovslamning i nationalromantisk stil. Den norra delens hörnkedjor som hade dolts under tidi-



Få detaljer i interiören minner i dag om bageriets 300-åriga historia. I en av utställningssalarna har dock en träutschbana för mjölsäckar bevarats till våra dagar.

gare putslager blev åter synliga. I samband med renoveringen tillkom också porten på sydgaveln i ålderdomlig stil.

Kronobageriet klassificerades som byggnadsminne 1935. Tio år senare, år 1945, bröt en eldsvåda ut i bageriets norra del. Det var en dramatisk händelse som refererades direkt i Sveriges Radio, trots att elden bara härjade en mindre del av byggnaden och skadorna var relativt begränsade. Vid den här tiden florerade många myter om Kronobageriet, och man daterade allmänt bageriet till Vasasönernas tid. Artilleristernas gymnastiksal - Kungssalen - ville man gärna tolka som en historisk plats med anknytning till den gamla kungsgården, där det felaktigt förmodades att man spelat teater sedan Gustav III:s tid. Kronobageriet förknippades med svensk stormaktstid och

Museets samling av känsliga musikinstrument ställer höga krav på inomhusklimatet som styrs av en modern styr- och reglerutrustning på vinden.

krigshistoria, tappra fältherrar och soldater. I dess murar var en del av huvudstadens historia förborgad - «Ett bageri med anor och anseende», som rubriken lyder i en tidningsartikel från 1951. Men bageriets värde som historiskt byggnadsminne blir inte mindre



bara för att historien korrigerats och kanske också komplicerats.

När bageriverksamheten upphörde 1958 diskuterades hur man på bästa sätt skulle använda och förvalta byggnaden. Bland planerna förekom annex till Dramatiska teatern och lokal för Svenskt visarkiv. År 1974 påbörjades projekteringen för Kronobageriets ombyggnad till musikmuseum. Arkitekt Kjell Abramson anlätades för ombyggnaden. Den innebar omfattande förändringar i miljön, och man kan se hur svårt man då hade att frigöra sig från vedertagna uppfattningar om museimiljöns utformande. Tegelmurarna och ugnarna har byggts in med vitmålad väggar och bara enstaka öppningar eller byggnadsdetaljer blottar Kronobageriets tegelarkitektur. Det är huvudsakligen i exteriören som Kronobageriets ålderdomliga karaktär bevarats även om den till vissa delar inte är mer än några decennier gammal. ■

Catrine Arvidsson och Hans Landberg