



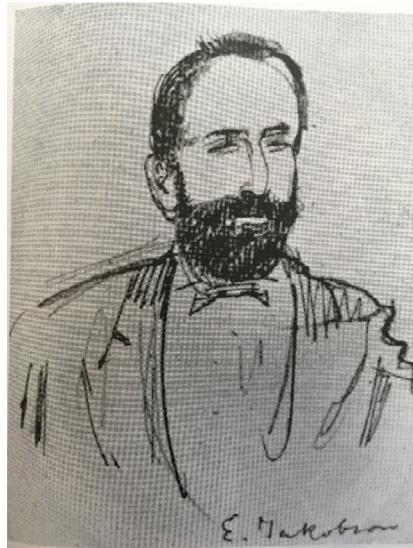
2018-08-27

Sida 1 (10)



ERNST JACOBSSON

*”Garnisonsminnen berättar 15” handlar om arkitekt Ernst Jacobsson och hans kaserner.
Författare Thomas Roth*



Skiss av Fritz von Dardel



Arkitekten Ernst Jacobsson och hans kaserner

Av Thomas Roth, 1:e intendent vid Armémuseum

Bakgrund

Ernst Abraham Jacobsson var utan tvekan en av de mest betydande arkitekterna i Sverige under senare delen av 1800-talet. Hans produktion var mycket stor och i likhet med flera andra kollegor under seklet var han verksam såväl som privatpraktiserande arkitekt som vid Överintendents-ämbetet, föregångare till dagens Statens Fastighetsverk.

Jacobsson tillhörde en assimilerad judisk släkt som invandrat till Sverige i början av 1800-talet och som hade mycket stora artistiska anlag. En av hans systrar blev operasångerska, en annan syster blev hovfotograf. Släkten var nära relaterad till en annan känd judisk släkt, nämligen familjen Josephson. Denna släkt var fylld av arkitekter, konstnärer och skådespelare och är så än idag. Ernst Jacobsson kom för övrigt att efterträdas som kasernarkitekt av sin nästkusin Erik Josephson, så risken för sammanblandning av dessa två är mycket stor, särskilt som Erik kom att utföra påbyggnader av Ernst kasernbyggnader.

Ernst Jacobsson föddes i 1839 och var son till grosshandlaren Levi Jacobsson och dennes hustru Sally Pohl. Levi var en känd figur i Stockholm och blev utsatt för antisemitiska attacker i den dåtida skandalpressen. Detta trots att familjen var assimilerad och att barnen var konfirmerade i statskyrkan. Levi kom för övrigt att dö utfattig efter flera konkurser. Ernst själv kom 1870 att gifta sig med Selma Lamm, dotter till den förmögne grosshandlaren Ludvig Lamm, även han av judisk börd. Ernst och Selma fick flera barn, mest känd blev industrimannen Gunnar Jacobsson. Ernst och Selma kom att spela en stor roll i Stockholms sociala liv, framför allt i de judiska cirklarna.

För att i korthet beskriva Ernsts karriär studerade han vid Konstakademien 1854-1864, avlade studentexamen 1860 och företog under åren vid akademien även den sedvanliga stora utlandsresan. Som lärare hade han bland andra Fredrik Wilhelm Scholander, dåtidens mest betydande arkitekt. Efter examen blev han arkitekt vid Överintendentsämbetet 1862 och var intendent där 1894-1904. Han var också lärare vid akademien 1868-1878. Ernst blev slotts-intendent vid Stockholms slott 1876 och fick professors namn 1883. Han avgick med pension från Överintendentsämbetet 1904, men avled redan året därpå.

Förutom hans kasernbyggnader som vi strax ska återkomma till ritade han 17 kyrkor, sju bankfastigheter, fem skolbyggnader, tre villor (varav två i Villastaden norr om Humlegården i Stockholm) två sjukhus, två rådhus, två industribyggnader, en teater och en herrgård. Dessutom utförde han ett mycket stort antal restaurerings- och ombyggnadsarbeten samt inredningsarbeten i kyrkor. I slutet av karriären fick han dock en svår



motgång genom att hans förslag till ny opera förkastades 1889. Efter det ritade han inte några fler byggnader utan ägnade sig åt restaureringsuppdrag, bland annat på Stockholms Slott.

Jacobssons första kasern



Till skillnad mot de kaserner som uppfördes under 1890-talet och i början på 1900-talet ingick de kaserner som Ernst Jacobsson ritade inte i något stort kasernbyggnadsprogram. De var istället en nödvändighet när frågor om hygien, sjukdomsspridning och modernisering av krigsmakten blev aktuella frågor. Över huvud taget var kaserner ovanliga byggnader i Sverige fram till slutet av 1800-talet. Med undantag av Långa raden på Skeppsholmen, byggt som kasern för Livdrabantkåren år 1700, så hade kaserner funnits i anslutning till fästningar och fästningsstäder, till exempel i Landskrona och Kristianstad, eller i anslutning till Flottans stationer på Skeppsholmen i Stockholm och i Karlskrona.

I Stockholm hade dock Fredrikshovs slott byggts om till kasern för Svea livgarde 1802 och 1805 hade man börjat bygga en kasern i ordets egentliga mening för Livgardet till häst. Arkitekt var löjtnanten vid Flottans mekaniska kår Fredrik Blom, så småningom både professor, överste och överintendent. Tidigt under 1830-talet uppfördes tre kasernbyggnader för Andra livgardet (senare Göta livgarde) längs nuvarande Grev Magnigatan. Dessa tre kasernområden låg bara några hundra meter ifrån varandra på Ladugårdslandet, nuvarande Östermalm. Anledningen till den koncentrationen var naturligtvis närheten till övningsplatsen Ladugårdsgärde. De tre nämnda regementena var värvade, alltså i princip heltidstjänstgörande, till skillnad från den stora delen av armén som var indelt. Dessa regementen övades på sina mötesplatser, hedarna, om somrarna och behövde därför inte några kaserner. Efter hand började dock förläggingsbaracker byggas även vid mötesplatserna.



2018-08-27

Sida 4 (10)

Ett undantag bland de värvade regementena var Svea artilleriregemente (A 1), där soldaterna antingen hade egna bostäder eller bodde i mer eller mindre tillfälliga förläggningar. I början av 1870-talet rörde det sig om sju sådana, till exempel en del av Kronobageriet vid Sibyllegatan. Ridhus och stall fanns vid Artilleriplan nedanför Artillerigården, nuvarande Armémuseum. Planen användes för ridning och kanonexercis medan skarpskjutning ägde rum på Ladugårdsgärde ända fram till 1870-talet. Artilleristerna ansågs vara de soldater som hade det sämst ställt och de försökte ofta bättra på situationen med extraarbete som hantverkare, stadsbud och liknande. Redan 1847 hade Krigskollegium föreslagit att en artillerikasern skulle uppföras, men det kom att dröja 30 år innan det blev verklighet.



Länge tänkte man sig att den nya artillerikasernen skulle ligga på Artilleriplan men justitierådet Albert Lindhagens stadsplan som i stort antogs av Stockholms stadsfullmäktige 1866 innebar att tre alternativa platser utkristalliserade sig. Det rörde sig om en plats norr om Humlegården där Villastaden ligger idag, en vid nuvarande Karlaplan och en norr om de otillgängliga Tyskbagarbergen där kasernen slutligen kom att byggas. Att detta kunde ske berodde på att nitroglycerinet hade uppfunnits som möjliggjorde sprängningsarbete så att Nybrogatan kunde drags upp till Drottning Kristinas Jaktväg, ungefär nuvarande Vallhallavägen. Arbetet gjordes av ett enskilt byggnadsbolag och genomsprängningen av berget kom att kallas för Karl XV:s port när projektet var slutfört 1868. Stora bergsklackar finns för övrigt kvar inne i kvarteren på ömse sidor av Nybrogatan, som rester av den gamla bergsryggen. När man väl beslutat sig för platsen gick uppdraget till Fredrik Ekberg, verksam vid Överintendentsämbetet.



Ekberg utarbetade skisser på vilka byggmästare Nilsson gjorde detaljplaner, som dock avvisades av kostnadsskäl och istället fick Jacobsson i uppdrag att inlämna förslag. Till saken hör att man vid denna tid diskuterade olika slags typkaserer där vissa fortifikationsofficerare hävdade att ett slags paviljongsystem var att föredra, främst av medicinska och hygieniska skäl. Samma diskussioner fördes samtidigt i Tyskland och i Österrike.

Jacobssons första förslag var en massiv sammanhängande kasernbyggnad i tre våningar med en portal som var tänkt att bilda en magnifik fond mot Karl XV:s port. Den skulle dock inte bli billigare att genomföra än Ekbergs förslag så Jacobsson fick i uppdrag att utarbeta ytterligare ett förslag. Det var ett nytt och delvis annorlunda förslag, men med bibehållande av den kringbyggda kaserngården som ingått i det första förslaget. Just den planlösningen skulle nästan bli en regel vid kasernbyggen under de följande decennierna. Den viktigaste förändringen gällde den stora huvudbyggnaden som nu delats i flera mindre byggnader – i viss mån en återgång till det Ekbergska förslaget.

Det tidigare förslaget mittparti hade nu blivit ett fristående kanslihus indraget i förhållande till sidoflyglarna så att kanslihusets norra fasad ligger i höjd med flyglarnas södra fasader. Infarten till kaserngården går genom valv mellan kanslihuset och flyglarna. Flyglarna, två fristående L-formade byggnader, sänktes och fick två istället för tidigare tre våningar med undantag av hörnpartierna som blev tre våningar höga. Även kanslihuset fick tre våningar.

Kaserngården begränsades i norr av ridhus och stall, i väster av en fristående byggnad som inrymde bland annat kök och matsalar och i öster av en annan fristående byggnad med exercis- och gymnastiksal.

En skillnad mellan de gamla och de nya ritningarna var att logementen rymde fler soldater, 16-22 man mot tidigare 15 eller 20. Det hängde delvis ihop med den pågående diskussionen om hur en kasern borde se ut. Frågeställningen påminde starkt om den diskussion som förelegat vid uppförandet av Sabbatsbergs sjukhus, också ritad av Jacobsson. Diskussionen rörde, som tidigare nämnts – korridorsystem eller paviljongsystem? Ju större byggnader, dess färre patienter/soldater i varje sal/logement och tvärtom. Jacobsson hade ju nu delat sin stora byggnad i mindre enheter, bland annat av hygieniska skäl men något paviljongsystem var det ju långt ifrån.

När artilleristerna flyttade in i den nya kasernen på vårvintern 1877 måste det ha varit en fantastisk upplevelse. Nu fick manskapet tillgång till bad med finsk bastu, det var den första varmbadsinrättningen i landet, vidare förekom tvättrum med rinnande vatten, marketenteri och matsalar, en sjukavdelning, ljus från glaslampor och värme från järnkaminer.



Byggnadsstilen är inte särskild påfallande till sin typ, möjligen kan den kallas modifierad nyrenässans, på grund av kollonetter, rundbågiga fönster och liknande detaljer.

På grund av den allmänna värnplikts införande 1901 krävdes större utrymme och därför byggdes kasernlängorna på med en våning efter ritningar av Jacobssons släkting Erik Josephson.

Genom Vallhallavägens dragning och bostadsbyggandet kom Svea artilleriregementes kaserner ganska snart att förlora sin monumentala plats i stadsbilden, detta bland annat beroende på utfyllnaden av marken framför byggnaden.



Livregementets dragonkårs kasern

En militär hälsovårdskommitté hade tillsatts 1876 för att bland annat behandla frågan om kasernbyggnationer. Kommittén rekommenderade paviljongsystemet och när det blev aktuellt att bygga kaserner för Livregementets dragonkår (K 2), namnet ändrades till Livregementets dragoner 1892, så var det först meningen att de skulle byggas enligt det så kallade Stolpe-Kumlienska systemet. Majoren C W L Stolpe hade tillsammans med arkitektbröderna Axel och Hjalmar Kumlien utarbetat ett system som huvudsak innebar paviljonger med rund eller oval planform. I detta fall avsågs paviljongerna vara ovala, med ett centralt rum för rustkammare. Runt rustkammaren skulle gå en korridor och från den skulle dörrar leda till logementen, som alltså skulle ligga i en slags solfjädersform runt mittpunkten på paviljongen. Förslaget fick dock kritik av Hälsovårdskommittén och i stället antogs ett förslag av Jacobsson.



2018-08-27

Sida 7 (10)

Kasernområdet, som anlades vid Djurgårdsbrunn i anslutning till kårens övningsplats Ladugårdsgårde, kom att innefatta tre paviljonger för kårens stamsskolor. Paviljongerna byggdes i en våning men vid gavlarna fanns en påbyggnad i två våningar, med förläggingsrum avsedda för underbefäl. I varje paviljong fanns sex eller sju logement längs en bred korridor och vid gavlarna fanns dagrum, tvättrum och liknande.



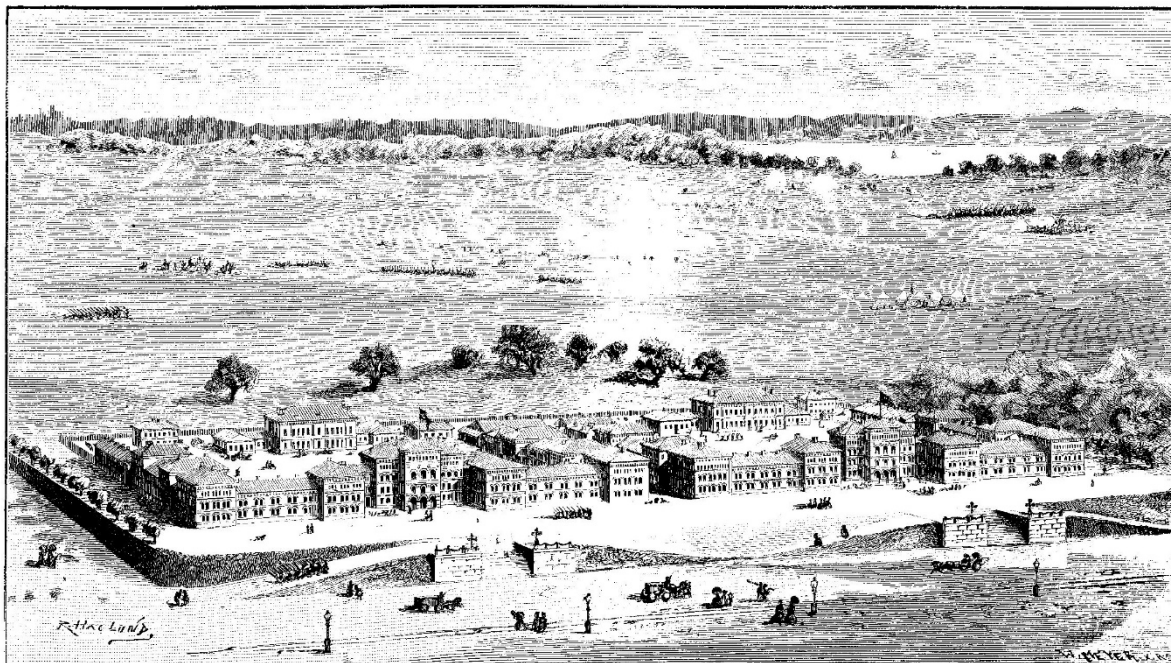
Stallbyggnad

Väster om kasernerna uppfördes stall, ridhus och exercishus i skilda byggnader, dessutom sjukstall, duschhus och en bostadsbyggnad för underofficerare. Öster om paviljongerna byggdes ett kanslihus som även innehöll officersmäss och i närheten av kanslihuset byggdes även en marketenteribyggnad. Några särskilda stildrag är svåra att spåra i denna anläggning, möjligen kan kanslihuset sägas ha drag av svensk herrgård från slutet av 1700-talet. Hela anläggningen invigdes 1881 och paviljongerna byggdes på med en våning 1902 efter ritningar av Erik Josephson.

Paviljongerna kom efter regementets indragning 1927 att användas av Etnografiska museet men revs 1976 för att ge rum åt en ny museibyggnad på samma plats.



Sjukstallet



Fotgardes-kasernerna.

Gardeskasernerna

Det med gårdar och mindre fastigheter bebyggda Ladugårdslandet utveckling till det tätbebyggda Östermalm gjorde att gardeskasernerna var ett hinder för stadens utbredning. De tre kasernanläggningarna var också mycket slitna och omoderna. Svea gardes kasern hade dessutom varit olämplig för sitt ändamål redan från början och huvudbyggnaden, det gamla Fredrikshovs slott, var nu fallfärdig. Krigsministern, generalmajor Axel Ryding, tillsatte 1882 en utredning som skulle komma med förslag om lösningar för Svea livgarde, Andra livgardet (Göta livgarde från 1894) och Livgardet till häst. Ett halvår senare lade kommittén fram tre alternativa förslag. Enligt det första skulle de befintliga kasernerna rustas upp och byggas till, men ligga kvar där de låg. Enligt det andra förslaget skulle Andra livgardet få en ny kasern medan de båda andra gardernas kaserner skulle rustas upp. Det tredje och vinnande förslaget skulle alla tre regementena få nya kaserner men resultatet blev att fotgarderna skulle få nya kaserner, medan Livgardet till häst fick ligga kvar på Storgatan. Hästgardet fick flytta in i en ny kasern först 1897. Anläggningen kom dock att användas av flera olika förband, främst Positionsartilleriregementet (A 9), till 1927.

De båda fotgardernas kasernanläggningar skulle ligga på höjden ovanför Fredrikshov längs Linnégatan som fått sitt namn 1882. Läget ansågs hälsosamt i omedelbar närhet till övningsområdet Ladugårdsgårde och dessutom vackert med utsikt över Nybroviken och bort mot Djurgården. År 1883 fastställdes en "tabell över byggnader och utrymme vid kasernetablissemang" där det föreskrevs vilka utrymmen som skulle finnas



2018-08-27

Sida 9 (10)

för vilka ändamål och hur stora de skulle vara. Jacobssons båda gardeskaserer var de första där kasereringstabellen tillämpades.

Det är inte känt om några andra arkitekter var på tal men Jacobsson fick uppdraget och lämnade ett förslag 1883 där det i mitten liggande kanslihuset hade fyra våningar och flyglarna tre. Kanslihuset och flyglarna skulle byggas samman och fasaden uppvisade en större monumentalitet än Svea artilleriregementes. Rundbågemotivet dominerade i fönster och portar, dessutom gick detta motiv igen i taklisten. Detta förslag bantades dock.



I det nya förslaget som kom året därpå hade rundbågsfönstren försvunnit och ersatts med fyrkantiga utom i kanslihuset. Kanslihusets mittparti hade höjts med en våning liksom överbyggnaderna mellan kanslihus och flyglar. Däremot sänktes inte hörnpaviljongerna med resultat att fasaden kom att ge ett splittrat intryck utan organiskt sammanhang. Kasernflyglarna fick ett L-format utseende med två våningars höjd. Dimensioneringen kom sig av att de båda regementena bestod av två bataljoner med fyra kompanier vardera. Kasernerna hade samma planlösning men var spegelvända. Den L-formade planlösningen med sidokorridorer begränsade den kvadratiska gården åt söder som i övrigt kringhögades av exercishus, stall, marketenteri, matsal och badhus. Det verkligt nya var att kasernerna uppvärmdes centralt. Från en kammare i källarvåningarna fördes varm och frisk luft in i logementen där luften beräknades omsättas fullständigt på två timmar. Svea livgardes kasern invigdes 1888 och Andra livgardets två år senare.

Den allmänna värnplikens införande 1901 innebar att de bägge regementenas styrka ökades till tre bataljoner varför en tredje våning tillkom på kasernlängorna, även denna gång efter ritningar av Erik Josephson. Ombyggnaden innebar också att kasernernas fasader fick ett mer sammanhållet utseende.



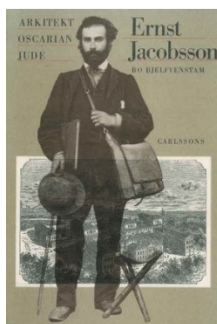
2018-08-27

Sida 10 (10)

Slutord

Ernst Jacobsson kom alltså att spela en stor roll i det moderna Sveriges framväxt under den senare delen av 1800-talet. Hans verksamhet hade stor bredd och inga uppdrag tycks ha varit främmande för honom, en egenskap som han delade med de flesta av hans samtids arkitekter. Specialiseringar på hyreshus respektive institutionsbyggnader hör det tidiga 1900-talet till. Jacobsson kom med sina kaserner att lämna ett viktigt bidrag till Sveriges modernisering. Detaljer om kasernernas historia kommer vi att återkomma till.

Denna artikel grundar sig främst på Bo Bjelfvenstams bok *Ernst Jacobsson, arkitekt oscarian jude* (Carlssons bokförlag 1991), ett antal arkitekturhistoriska verk samt uppslagsverk.



Sirishov på Djurgården



Villa Solhem på Djurgården